

А К Т

лісопатологічного обстеження насаджень на доцільність призначення в них заходів з поліпшення санітарного стану лісів, а саме суцільних санітарних рубок

24 листопада 2021 року

м.Бусяк

Нами, начальником відділу нагляду та прогнозу ДСЛП «Львівлісозв'язок» Кривийши З.І., інженером-лісопатологом відділу нагляду та прогнозу ДСЛП «Львівлісозв'язок» Височанським М.М., в присутності головного лісничого ДП «Буське ЛП» Барака І.М., інженера охорони та захисту лісу ДП «Буське ЛП» Феденюшина Т.Р., лісничого Кутківського лісництва Цанька В.М., лісничого Вербляньського лісництва Цешоха М.О., проведено обстеження лісових насаджень на доцільність проведення в них заходів з поліпшення санітарного стану, а саме суцільних санітарних рубок.

Таксаційна характеристика згідно матеріалів лісовпорядкування станом на 01.01.2011 року, а також фактична характеристика насаджень на день обстеження наведена в «Зведеній відомості насаджень, що потребують проведення суцільних санітарних рубок».

Вербляньське лісництво

Квартал 2, виділ 8, площа відведена в рубку 0,5 га.

Таксаційна характеристика: квартал 2, виділ 8, площа 11,0 га, склад: 10С3, вік 61 рік, повнота 0,70, бонітет 1, середня висота 21 м, середній діаметр 24 см, запас на 1 га 300 м³. Категорія захищеності: експлуатаційні ліси.

При обстеженні встановлено: склад 10С3+Бл, вік 72 роки, повнота 0,12, бонітет 2, середня висота 21 м, середній діаметр 23 см, запас на 1 га 122 м³.

Характер виснаження насадження зумовлює пошкодження офіостомовими грибами, переносниками яких є козоїда різних видів та оленьком осінем. На пошкоджених деревах знижений приріст в висоту, крона ваурна, хвоя дрібно укорочена, блідо-зелена, кора частково відшаршує. Велика кількість дерев 3-5 категорії стану заселені, а 5-6 категорії відпрацьовані стовбуровими шкідниками.

Згідно матеріалів пробних площ відсоток дерев (до загального запасу деревини на пробній площі), що підлягають рубці (3-6 категорій санітарного стану) становить 51 %.

При вирубці цих дерев повнота насадження знизиться нижче встановленого рівня передбаченого Санітарними правилами в лісах України (ДЛП – СПЛУ).

Квартал 10, виділ 43.1, площа відведена в рубку 1,0 га.

Таксаційна характеристика: квартал 10, виділ 43, площа 9,3 га, склад: 10С3+Влч, вік 70 років, повнота 0,70, бонітет 1, середня висота 23 м, середній діаметр 32 см, запас на 1 га 340 м³. Категорія захищеності: експлуатаційні ліси.

При обстеженні встановлено: склад 10С3+Влч+Бл+Гз, вік 81 рік, повнота 0,14, бонітет 2, середня висота 21 м, середній діаметр 25 см, запас на 1 га 156 м³.

Характер венхання насадження вказує на пошкодження офіостомовими грибами, переносниками яких є короїди різних видів та опельком осіннім. На пошкоджених деревах знижений приріст в висоту, крона ажурна, хвоя дрібна, укорочена, блідо-зелена, кора частково відпадає. Велика кількість дерев 3-5 категорії стану заселені, а 5-6 категорії відпрацьовані стовбуровими шкідниками.

Згідно матеріалів пробних площ відсоток дерев (до загального запасу деревини на пробній площі), що підлягають рубці (3-6 категорій санітарного стану) становить 52 %.

При вирубці цих дерев повнота насадження знизиться нижче встановленого рівня передбаченого Санітарними правилами в лісах України (далі СПЛУ).

Квартал 11, виділ 1д.1, площа відведена в рубку 0,5 га.

Таксаційна характеристика: квартал 11, виділ 1, площа 1,8 га, склад 10С3–Влч, вік 50 років, повнота 0,80, бонітет 16, середня висота 24 м, середній діаметр 28 см, запас на 1 га 410 м³. Категорія захисності: експлуатаційні ліси.

При обстеженні встановлено: склад 8С32Влч1Яз+Акб+Лд+Пз, вік 61 рік, повнота 0,11, бонітет 2, середня висота 19 м, середній діаметр 21 см, запас на 1 га 102 м³.

Характер венхання насадження вказує на пошкодження офіостомовими грибами, переносниками яких є короїди різних видів та опельком осіннім. На пошкоджених деревах знижений приріст в висоту, крона ажурна, хвоя дрібна, укорочена, блідо-зелена, кора частково відпадає. Велика кількість дерев 3-5 категорії стану заселені, а 5-6 категорії відпрацьовані стовбуровими шкідниками.

Згідно матеріалів пробних площ відсоток дерев (до загального запасу деревини на пробній площі), що підлягають рубці (3-6 категорій санітарного стану) становить 53 %.

При вирубці цих дерев повнота насадження знизиться нижче встановленого рівня передбаченого Санітарними правилами в лісах України (далі СПЛУ).

Куткірське лісництво

Квартал 26, виділ 2д.2, площа відведена в рубку 1,0 га.

Таксаційна характеристика: квартал 26, виділ 2, площа 19,0 га, склад 10Д3–Сз, вік 90 років, повнота 0,60, бонітет 2, середня висота 24 м, середній діаметр 36 см, запас на 1 га 250 м³. Категорія захисності: експлуатаційні ліси.

При обстеженні встановлено: склад 8Д31Ос1Мц1Сз+Бр, вік 101 рік, повнота 0,15, бонітет 2, середня висота 23,5 м, середній діаметр 32 см, запас на 1 га 119 м³.

Насадження пошкоджене відривом, відривомом. Велика кількість стовбурів дерев мають пошкоджену крону понад половину її довжини та обідраною корою, з нахилом стовбура понад 30 % від вертикальної осі.

підірваною кореневою системою та поламаваними стовбурами. Пасадження також пошкоджене стовбурами шкідниками та огнемком осіннім.

Згідно матеріалів пробних площ: відсоток дерев (до загального тисаю деревни на пробній площі), що підлягають рубці (3-6 категорій санітарного стану) становить 88 %.

При вирубці цих дерев повнота пасадження знається нижче встановленого рівня передбаченого Санітарними правилами в лісах України (далі - СПЛУ).

Висновки та пропозиції:

1. З метою наведення належного санітарного стану, недопущення розповсюдження хвороб та стовбурних шкідників, втрати технічної якості деревини та згідно вимог „СПЛУ“ доцільно провести суцільні санітарні рубки на загальній площі 3,0 га: загальною кубомасою 387 м³, в т. ч. ліквідної – 304 м³, ділової – 73 м³, а саме:

Верблянське лісництво

Квартал 2, виділ 8, площа 0,5 га: загальною кубомасою 61 м³, в т. ч. ліквідної – 50 м³, ділової – 13 м³.

Квартал 10, виділ 4311, площа 1,0 га: загальною кубомасою 156 м³, в т. ч. ліквідної – 121 м³, ділової – 27 м³.

Квартал 11, виділ 1д1, площа 0,5 га: загальною кубомасою 51 м³, в т. ч. ліквідної – 40 м³, ділової – 9 м³.

Кутківське лісництво

Квартал 26, виділ 2д.2, площа 1,0 га: загальною кубомасою 119 м³, в т. ч. ліквідної – 93 м³, ділової – 24 м³.

2. Суцільні санітарні рубки провести у терміни відповідно до вимог встановлених Санітарними правилами в лісах України.

3. Забезпечити заходи з відновлення лісів відповідно до правил відтворення лісів, затверджених постановою КМ України від 01.03.2007 року № 303.

4. Провести заходи щодо одорювання, залобління зараженою або пошкодженою суміжних насаджень.

До акту додається:

1. „Зведена відомість насаджень, що потребують проведення суцільних санітарних рубок”.

2. „Зведена відомість пробних площ закладених у насадженнях, які потребують проведення суцільних санітарних рубок”.

3. План відвідувань в рубку ділянок.

Начальник відділу нагляду і
прогнозу ДСЛП „Львівлісозахист”

Крілашук З.І.

Інженер-лісознавець відділу нагляду і
прогнозу ДСЛП „Львівлісозахист”

Внесчанецький М.М.

Головний лісничий ДП «Буєвське ЛП»

Барак І.М.

Інженер охорони та захисту лісу
ДП «Буєвське ЛП»

Феделишин Т.Р.

Лісничий Куткірського лісництва

Паніай В.М.

Лісничий Верблявського лісництва

Ценюх М.О.

АКТ

по одерження насаджень на доцільність призначення в них суцільних санітарних рубок в ДП «Бузьке ДП»

24 листопада 2021 р.

м. Буєвк

Намд. головним спеціалістом відділу охорони, захисту лісу та мисливського господарства Львівського ОУДМР Мушкою Р.П., головою Бузької П. Слінець Р.С., начальником відділу нагляду та прогнозу ДСЛП "Львівлісзахист" Кривошином З.І., головним лісничим ДП «Бузьке ДП» Бараком І.М., лісничим Верблянського лісництва Цешоком М.О. проведено огляд лісових насаджень на предмет доцільності проведення в них суцільних санітарних рубок.

1. В результаті обстеження встановлено: насадження в якому проведена лісопатологічне обстеження (Акт лісопатологічного обстеження від 24.11.2021 року) вимагають проведення суцільних санітарних рубок

2. З метою виведення надозного санітарного стану, недопущення розповсюдження хвороб та шкідливих комах, зграти технічної якості деревини та згідно вимог „СПЛП“ доцільно провести суцільні санітарні рубки на загальній площі 2,0 га; загальною кубомасою 268 м³, в т. ч. ліквідної – 211 м³, ділової – 49 м³, а саме:

Верблянське лісництво

Квартал 2, виділ 8, площа 0,5 га; загальною кубомасою 61 м³, в т. ч. ліквідної 50 м³, ділової – 13 м³.

Квартал 10, виділ 43д1, площа 1,0 га; загальною кубомасою 156 м³, в т. ч. ліквідної – 121 м³, ділової – 37 м³.

Квартал 11, виділ 1д1, площа 0,5 га; загальною кубомасою 51 м³, в т. ч. ліквідної – 40 м³, ділової – 9 м³.

3. Рубки провести в термін згідно вимог "Санітарних правил в лісах України".

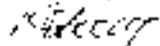
4. Ділячки, яка вийдуть з-під рубок заліснити лісними лісоутворюючими породами відповідно до умов місцезростання шляхом створення лісових культур та сприяття природному поновленню.

До акту додається:

1. "Акт лісопатологічного обстеження" від 24.11.2021 року;
2. "Зведена відомість насаджень, що потребують суцільних санітарних рубок".
3. "Зведена відомість пробних площ, закладених у насадженнях, що потребують суцільних санітарних рубок".
4. Плани ділянок виведених в рубку.

Головний спеціаліст

відділу охорони, захисту лісу


та мисливського господарства Львівського ОУДМР  Мушкою Р.П.

Голова Бузької ПП

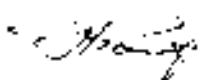
Начальник відділу

нагляду та прогнозу ДСЛП "Львівлісзахист"

 Слінець Р.С.

 Кривошин З.І.

Головний лісничий ДП «Бузьке ДП»

 Барак І.М.

Лісничий Верблянського лісництва

 Цешок М.О.

А К Т
погодження насаджень на доцільність призначення в них
суцільних санітарних рубок в ДП «Бузьке ЛП»

24 листопада 2021 р.

м. Бузек

Нами, головним спеціалістом відділу охорони, захисту лісу та мисливського господарства Львівського ОУЛМГ Музиком Р.П., головою Гринявської ТП Черношче В.В., начальником відділу нагляду та прогнозу ДСДП "Львівлісзахіст" Крільшиш З.І., головним лісничим ДП «Бузьке ЛП» Барак І.М., лісничим Куткірського лісництва Пацканом В.М., проведено огляд лісових насаджень на предмет доцільності проведення в них суцільних санітарних рубок.

1. В результаті обстеження встановлено: насадження в якому проведено лісопатологічне обстеження (Акт лісопатологічного обстеження від 24.11.2021 року) вимагають проведення суцільних санітарних рубок.

2. З метою наведення належного санітарного стану, подолання розповсюдження хвороб та шкідливих шкідників, втрати технічної якості деревини та згідно вимог ДСНУ" доцільно провести суцільні санітарні рубки на заданій площі 1,0 га; загальною кубомасою 119 м³, в т. ч. ліквідної – 93 м³, ділової – 24 м³, а саме:

Куткірське лісництво

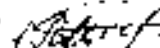
Квартал 26, виділ 2д.2, площа 1,0 га; загальною кубомасою 119 м³, в т. ч. ліквідної – 93 м³, ділової – 24 м³.

3. Рубки провести в терміні згідно вимог "Санітарних правил в лісах України".
4. Ділянки, яка вийде з-під рубок засіяти цінними лісоутворюючими породами відповідно до умов місцезростання шляхом створення лісових культур та сиріяння природному поновленню.

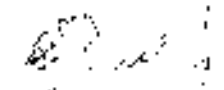
До акту додається:

1. "Акт лісопатологічного обстеження" від 24.11.2021 року.
2. "Зведена відомість насаджень, що потребують суцільних санітарних рубок".
3. "Зведена відомість пробах площ, закладених у насадженнях, що потребують суцільних санітарних рубок".
4. Плани ділянок відведених в рубку.

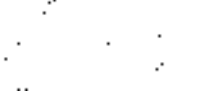
Головний спеціаліст
відділу охорони, захисту лісу

та мисливського господарства Львівського ОУЛМГ  Музика Р.П.

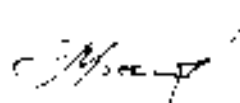
Голова Гринявської ТП

 Черношче В.В.

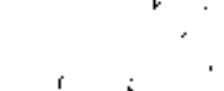
Начальник відділу
нагляду та прогнозу ДСДП "Львівлісзахіст".

 Крільшиш З.І.

Головний лісничий ДП «Бузьке ЛП»

 Барак І.М.

Лісничий Куткірського лісництва

 Пацкан В.М.

Результати обробки даних намірчевань.

1. Склад $\text{H}^{\text{I}}\text{H}^{\text{II}}\text{H}^{\text{III}}\text{H}^{\text{IV}}$
2. Пошук $\text{H}^{\text{I}}\text{H}^{\text{II}}$
- до рубки (Дерева $\text{H}^{\text{I}}\text{H}^{\text{II}}$ на H^{III} категорій стану) — $6 \cdot 2$
- п'ять рубки (Дерева $\text{H}^{\text{I}}\text{H}^{\text{II}}$ на H^{III} категорій стану) — $3 \cdot 2$
3. Залежні $\text{H}^{\text{I}}\text{H}^{\text{II}}$ стані:
дереб, що ростуть ($\text{H}^{\text{I}}\text{H}^{\text{II}}$ на H^{III} категорій стану), 60
дереб, що висихають і сухостійних ($\text{H}^{\text{I}}\text{H}^{\text{II}}$ на H^{III} категорій стану) 62
дереб, що підлягають вирубуванню ($\text{H}^{\text{I}}\text{H}^{\text{II}}$ на H^{III} категорій стану) 62
4. Залежні $\text{H}^{\text{I}}\text{H}^{\text{II}}$ стані впровадженні, складовому, захищеності, усього:
у тому числі після рубки $\text{H}^{\text{I}}\text{H}^{\text{II}}$ стані

з цієї підлягає намірчевань —

1. Характер і тривалість оселі (залежності), захищеності.

5. Поклонок на потреби $\text{H}^{\text{I}}\text{H}^{\text{II}}$ стані (залежності) захищеності, захищеності, захищеності.

Обстеження анкет:

Назва підприємства (назва підприємства)

Адреса (назва підприємства)

Назва підприємства (назва підприємства)

Адреса (назва підприємства)

ПЛАН-СХЕМА

Бульвар, Курортный район

№ 26, 27, 28, 29, 30, 31, 32, 33, 34, 35, 36, 37, 38, 39, 40, 41, 42, 43, 44, 45

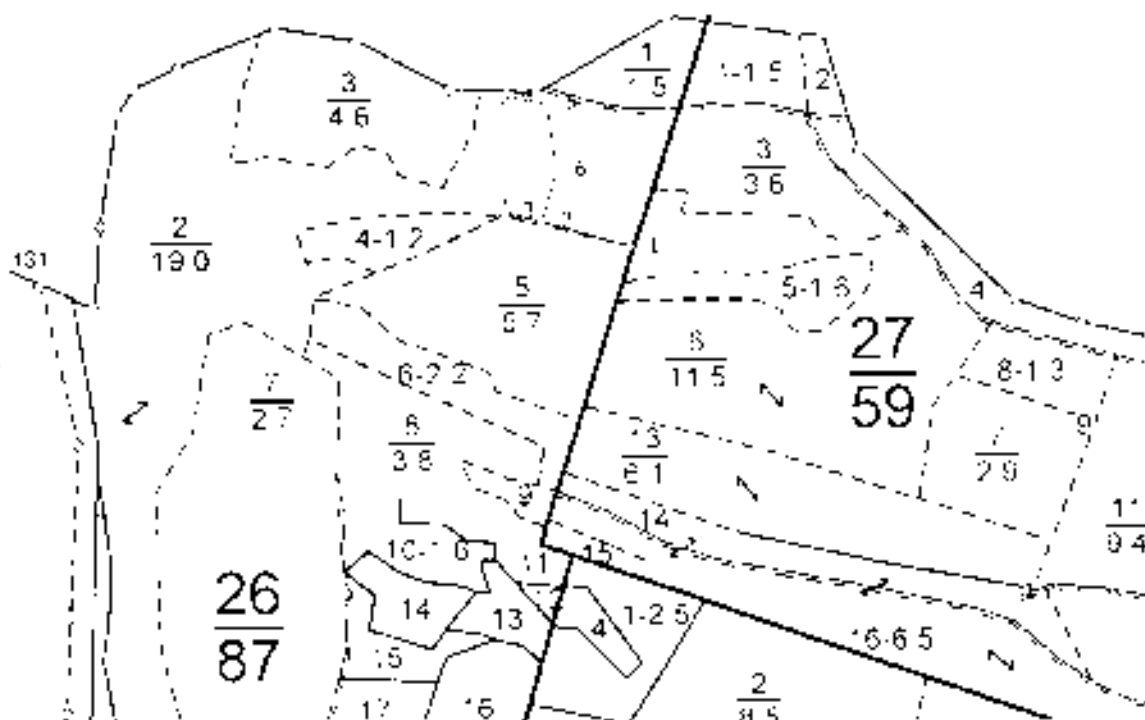
Вид планировки: Губный кадастр, от 2009 г.

Масштаб: 1:10000



Урочище "По юшчи"

БЛ/У



№	Этаж	Год	Площадь	Объем	Площадь	Площадь
1	1-2	1998	280	1	120	120
2	2-3	1998	280	2	50	120
3	3-4	1998	1	1	171	171
4	4-5	1998	100	1	10	10
5	5-6	1998	100	1	50	50
6	6-7	1998	280	6	70	280

ПЛАН-СХЕМА

Видозем. Видоземний план

м.п.в.в.д. 1:1000, 07.07.2010, дата вимоги 16.11.2010

Видоземний план для надання права на земельну ділянку 20010

Масштаб 1:1000



№	Стор.	Тер.	Кварт.	Площа	Відом.	Площа
1	1	08	02	0	01	53
2	2	08	10	0	06	40
3	3	08	12	0	05	84
4	4	08	10	0	04	24
5	5	08	20	0	12	12

ПЛАН-СХЕМА

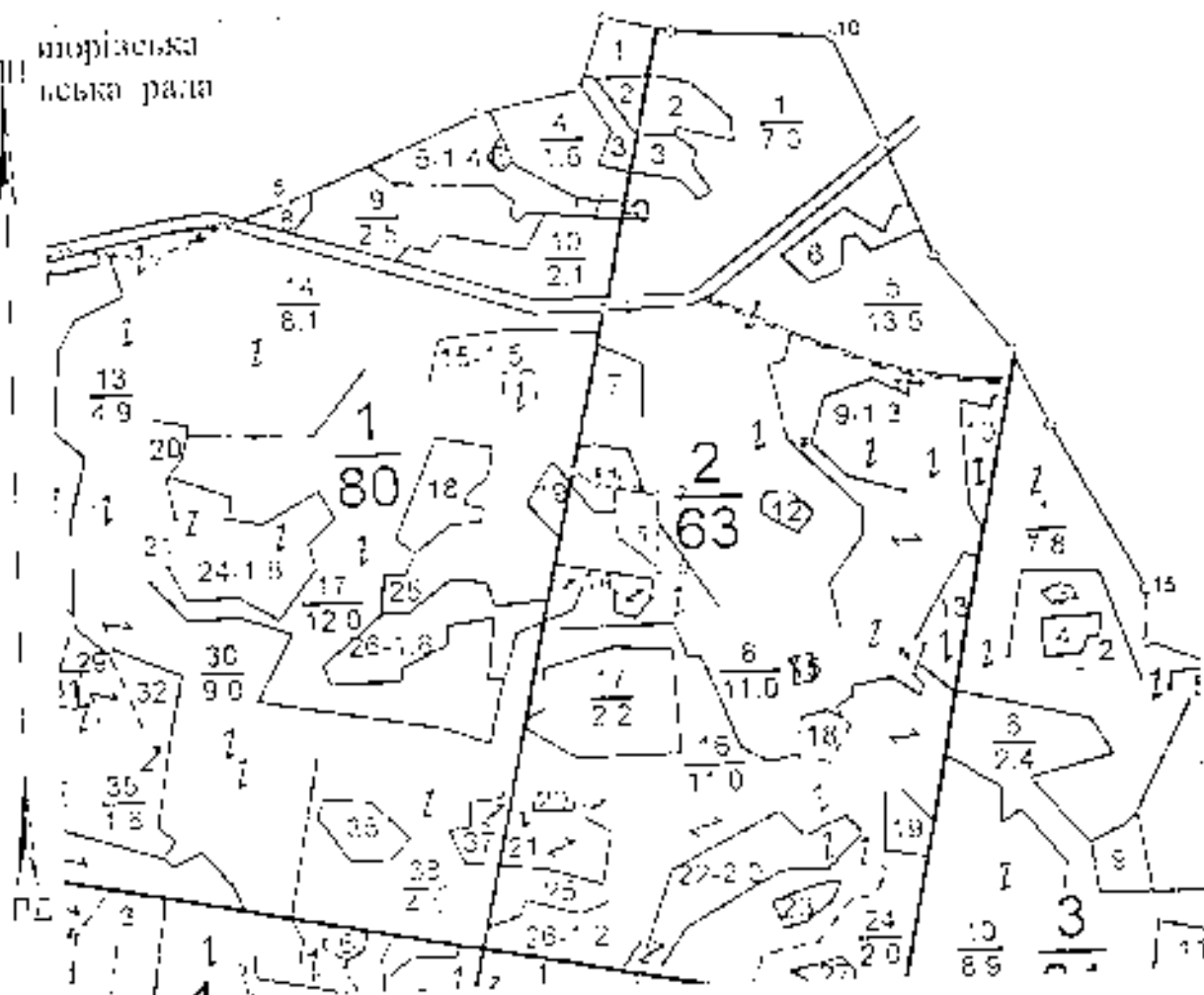
Б. 111/4, 500/1000000

№ 2 від 6.10.1994, дата вимоги 11.11.2020

Видоземні земельні ділянки № 294/01, 297/01

Масштаб 1:1000

шорізька
пська рада



№	Площа	Абсолют	Категорія	Г. 111/4	Г. 500/1000000
1	1.2	100	0	23	21
2	2.3	103	2	21	21
3	3.4	106	4	26	26
4	4.5	110	4	65	21
5	5.6	115	1	21	21
6	6.7	120	1	27	21
7	7.8	125	1	27	21